

# Regionsprofil Statistik 2023

## Strengen

### Gemeinde 70627



#### Übergeordneter Planungsverband der Gemeinde

Planungsverband	Einwohner
Stanzertal	6.107

## Impressum

<b>Titel</b>	Regionsprofil Statistik 2023 - Strengen - Gemeinde 70627
<b>Ausgabe</b>	1. Ausgabe
<b>Datum</b>	16. Februar 2024
<b>Herausgeber</b>	Amt der Tiroler Landesregierung Abteilung Raumordnung und Statistik Landesstatistik Tirol
<b>Bearbeitung</b>	MMag. Mario Stadler
<b>Redaktion</b>	Mag. Manfred Kaiser
<b>Adresse</b>	Landhaus 2 Heiliggeiststraße 7-9 6020 Innsbruck
<b>Telefon</b>	<a href="tel:0043-512-508-3632">0043-512-508-3632</a>
<b>Email</b>	<a href="mailto:raumordnung.statistik@tirol.gv.at">raumordnung.statistik@tirol.gv.at</a>
<b>Website</b>	<a href="https://www.tirol.gv.at/statistik">https://www.tirol.gv.at/statistik</a>



## Anmerkungen

Nachdruck - auch auszugsweise - ist nur mit Quellenangabe gestattet.

Wenn bei Begriffen, die sich auf Personengruppen beziehen, nur die männliche Form gewählt wurde, so ist dies nicht geschlechtsspezifisch gemeint, sondern geschah ausschließlich aus Gründen der besseren Lesbarkeit.

# Inhaltsverzeichnis

Tabellenverzeichnis .....	iv
Abbildungsverzeichnis .....	v
1 Flächen .....	1
2 Naturschutzgebiete .....	2
3 Bauentwicklung .....	3
4 Wohnbevölkerung .....	5
5 Privathaushalte .....	8
6 Wirtschaft und Beschäftigung .....	9
7 Land- und Forstwirtschaft .....	11
8 Tourismus .....	13
9 Grundversorgung der Tiroler Bevölkerung .....	18
10 Gemeindefinanzen .....	19

# Tabellenverzeichnis

1.1 Flächennutzung 2023 .....	1
1.2 Widmungsbestand 2022 .....	1
2.1 Naturschutz 2023 .....	2
3.1 Anzahl der Gebäude 2023 .....	3
3.2 Überwiegende Gebäudenutzung 2023 .....	3
3.3 Anzahl der Wohnungen 2023 .....	4
4.1 Anzahl und Entwicklung der Wohnbevölkerung .....	5
4.2 Altersstruktur 2023 .....	5
4.3 Höchste abgeschlossene Ausbildung 2021 .....	6
4.4 Veränderung der Wohnbevölkerung seit 1961 - Volkszählung bzw. Registerzählung .....	6
4.5 Veränderung der Wohnbevölkerung - Bevölkerungsregister .....	6
4.6 Wanderungen .....	7
4.7 Geburten und Sterbefälle .....	7
5.1 Anzahl und Entwicklung der Privathaushalte .....	8
5.2 Durchschnittliche Haushaltsgröße .....	8
5.3 Anzahl und Entwicklung der Einpersonenhaushalte .....	8
6.1 Erwerbstätige am Arbeitsort (gesamt) .....	9
6.2 Erwerbstätige am Arbeitsort nach wirtschaftlicher Zugehörigkeit .....	9
6.3 Erwerbstätige am Wohn- und Arbeitsort .....	10
6.4 Berufspendler .....	10
7.1 Anzahl und Entwicklung der Land- und Forstwirtschaftlichen Betriebe .....	11
7.2 Betriebe nach Erwerbsart 2020 .....	11
7.3 Betriebe mit Erschwernispunkten 2020 .....	12
8.1 Nächtigungsentwicklung - Winter seit 1981 .....	13
8.2 Nächtigungsentwicklung - Winter 2012 bis 2023 .....	13
8.3 Nächtigungen nach Unterkunftsarten - Winter 2023 .....	14
8.4 Nächtigungsentwicklung - Sommer seit 1981 .....	14
8.5 Nächtigungsentwicklung - Sommer 2012 bis 2023 .....	15
8.6 Nächtigungen nach Unterkunftsarten - Sommer 2023 .....	15
8.7 Betten - Winter 2023 .....	16
8.8 Betten - Sommer 2023 .....	17
8.9 Auslastung 2023 .....	17
9.1 Einrichtungen zur Grundversorgung der Tiroler Bevölkerung 2023 .....	18
10.1 Eigene Steuern <sup>1</sup> .....	19
10.2 Eigene Steuern pro Einwohner .....	19
10.3 Abgabenertragsanteile <sup>1</sup> .....	20
10.4 Abgabenertragsanteile pro Einwohner .....	20

# Abbildungsverzeichnis

3.1 Entwicklung der Anzahl an Gebäuden .....	3
4.1 Entwicklung der Wohnbevölkerung .....	5
6.1 Entwicklung der Erwerbstätigen am Arbeitsort .....	9
7.1 Entwicklung der Anzahl an land- und forstwirtschaftlichen Betrieben .....	11
8.1 Nächtigungsentwicklung im Winter .....	13
8.2 Nächtigungsentwicklung im Sommer .....	15
8.3 Nächtigungsentwicklung im Vergleich Winter zu Sommer .....	16
10.1 Entwicklung der Eigenen Steuern .....	20
10.2 Entwicklung der Abgabenertragsanteile .....	21



# 1 Flächen

Tabelle 1.1: Flächennutzung 2023

Flächenart in km <sup>2</sup>	Strengen	Bezirk LA	Tirol
Fläche	23,2	1.595,1	12.648,4
Dauersiedlungsraum	3,4	113,8	1.573,0
Anteil am Dauersiedlungsraum	14,8	7,1	12,4

Quelle: Bundesamt für Eich- und Vermessungswesen

Tabelle 1.2: Widmungsbestand 2022

Widmungskategorie	Fläche in ha	m <sup>2</sup> / Einwohner			Anteil am DSR in %		
		Strengen	Bezirk LA	Tirol	Strengen	Bezirk LA	Tirol
Bauland und Sonderflächen <sup>1</sup>	36,4	297,2	344,7	293,1	10,6	13,6	14,4
Wohngebiete	7,3						
Mischgebiete	24,1						
Gewerbe- und Industriegebiete	1,7						
Baulandähnliche Sonderflächen	3,4						
Landwirtschaftliche Sonderflächen	1,2						

Quelle: AdTLR, Abt. Raumordnung und Statistik

<sup>1</sup> ausgenommen freilandähnliche Sonderflächen und landwirtschaftliche Sonderflächen

DSR = Dauersiedlungsraum

## 2 Naturschutzgebiete

Tabelle 2.1: Naturschutz 2023

Schutzgebiete	Fläche in ha	Anteil an Gesamtfläche in %	Anteil der Schutzgebiete an der Gesamtfläche in %	
			Strengen	Bezirk LA Tirol
Nationalpark Kernzonen	-	-	-	2,7
Nationalpark Außenzonen	-	-	-	2,1
Naturschutzgebiete	-	-	0,1	5,9
Landschaftsschutzgebiete	-	-	3,9	5,3
Geschützte Landschaftsteile	-	-	0,0	0,1
Ruhegebiete	-	-	2,9	10,8
Sonderschutzgebiete	-	-	-	0,0
Schutzgebiete insgesamt	-	-	6,9	26,9

Quelle: AdTLR, Abt. Umweltschutz



### 3 Bauentwicklung

Tabelle 3.1: Anzahl der Gebäude 2023

Jahr	Gebäude			Index 2001 = 100		
	Strengen	Bezirk LA	Tirol	Strengen	Bezirk LA	Tirol
1971	189	6.626	91.331	55,1	57,7	56,6
1981	241	8.528	116.875	70,3	74,2	72,5
1991	287	9.892	138.537	83,7	86,1	85,9
2001	343	11.487	161.261	100,0	100,0	100,0
2011	377	12.513	177.745	109,9	108,9	110,2
2021	414	13.581	193.876	120,7	118,2	120,2
2023	438	14.717	213.503	127,7	128,1	132,4

Quelle: Statistik Austria, Gebäude und Wohnungsregister

Abbildung 3.1: Entwicklung der Anzahl an Gebäuden

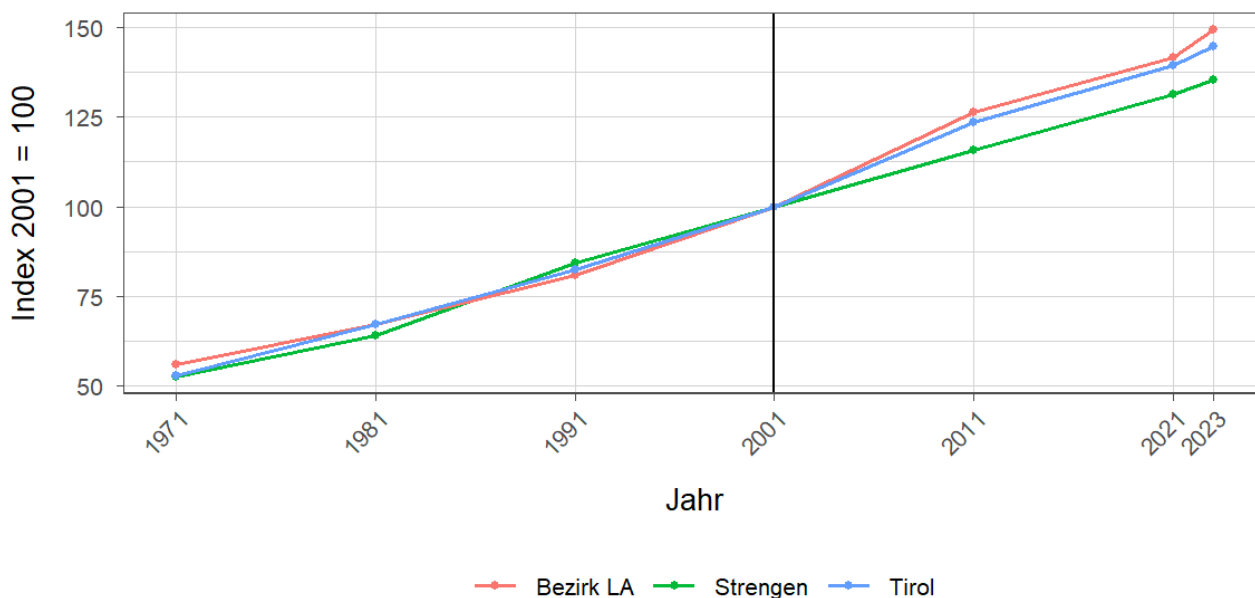


Tabelle 3.2: Überwiegende Gebäudenutzung 2023

Gebäudenutzung	Anzahl	Anzahl an allen Gebäuden in %		
		Strengen	Bezirk LA	Tirol
Gebäude mit einer Wohnung	252	57,5	40,0	45,2
Gebäude mit zwei oder mehr Wohnungen	149	34,0	35,1	34,7
Wohngebäude von Gemeinschaften	-	-	0,3	0,3
Hotels und ähnliche Gebäude	2	0,5	10,8	4,1
Andere Gebäude <sup>1</sup>	35	8,0	13,8	15,7

Quelle: Statistik Austria, Gebäude und Wohnungsregister

<sup>1</sup> umfasst Bürogebäude, Gebäude des Groß- oder Einzelhandels, Gebäude des Verkehrs- oder Nachrichtenwesens, Werkstätten, Industrie- oder Lagerhallen, Gebäude für Kultur- und Freizeitzwecke sowie des Bildungs- und Gesundheitswesens, Gebäude mit sonstiger Nutzung.

Tabelle 3.3: Anzahl der Wohnungen 2023

Jahr	Wohnungen			Index 2001 = 100		
	Strengen	Bezirk LA	Tirol	Strengen	Bezirk LA	Tirol
1971	230	9.488	160.196	52,5	56,0	52,8
1981	280	11.362	203.762	63,9	67,1	67,1
1991	369	13.689	249.774	84,2	80,8	82,3
2001	438	16.942	303.632	100,0	100,0	100,0
2011	507	21.409	375.583	115,8	126,4	123,7
2021	576	23.974	423.796	131,5	141,5	139,6
2023	593	25.303	439.539	135,4	149,4	144,8

Quelle: Statistik Austria, Gebäude und Wohnungsregister

## 4 Wohnbevölkerung

Tabelle 4.1: Anzahl und Entwicklung der Wohnbevölkerung

Jahr	Personen			Index 2001 = 100		
	Strengen	Bezirk LA	Tirol	Strengen	Bezirk LA	Tirol
1961	950	31.106	462.899	75,8	72,7	68,7
1971	1.044	35.531	540.771	83,3	83,0	80,3
1981	1.108	37.553	586.663	88,4	87,7	87,1
1991	1.188	40.207	631.410	94,8	93,9	93,8
2001	1.253	42.799	673.504	100,0	100,0	100,0
2011	1.214	43.591	709.319	96,9	101,9	105,3
2021	1.247	44.328	762.652	99,5	103,6	113,2
2023	1.226	44.930	771.304	97,8	105,0	114,5

Quelle: Statistik Austria, (bis inkl. 2001) Volkszählung, (ab 2011) Registerzählung

Abbildung 4.1: Entwicklung der Wohnbevölkerung

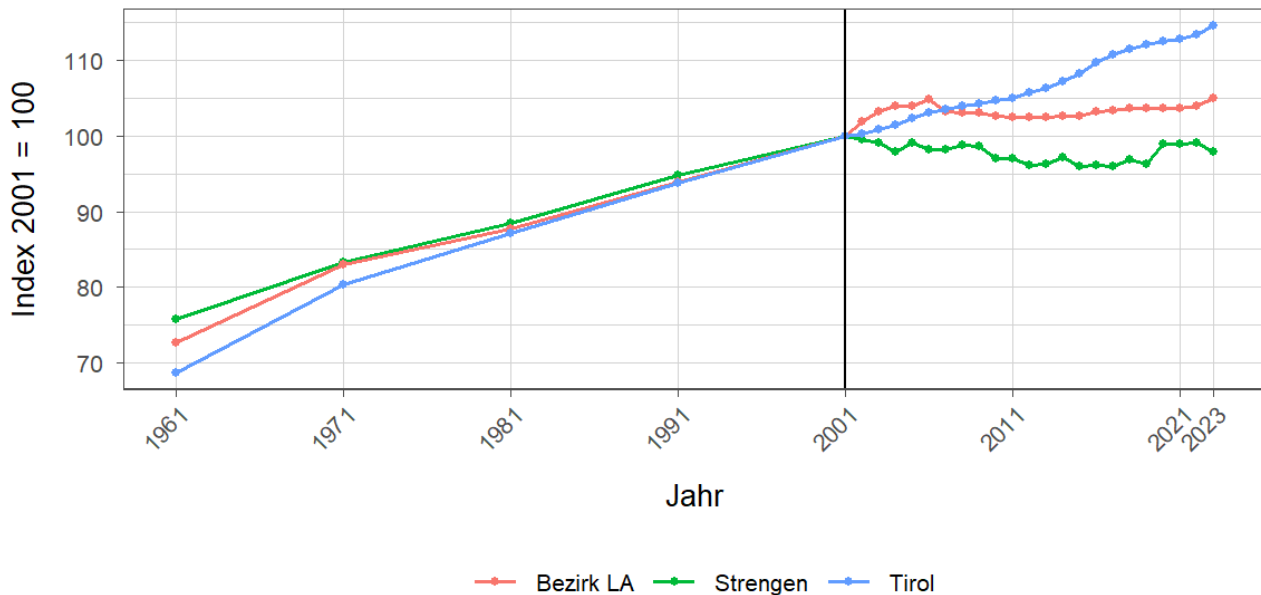


Tabelle 4.2: Altersstruktur 2023

Alter	Personen			in % der Wohnbevölkerung		
	Strengen	Bezirk LA	Tirol	Strengen	Bezirk LA	Tirol
unter 15	202	6.890	112.127	16,5	15,3	14,5
15 bis 64	794	29.896	512.918	64,8	66,5	66,5
65 oder älter	230	8.144	146.259	18,8	18,1	19,0

Quelle: Statistik Austria, (bis inkl. 2001) Volkszählung, (ab 2011) Bevölkerungsregister

Tabelle 4.3: Höchste abgeschlossene Ausbildung 2021

Bildung	Personen			in % der Wohnbevölkerung im Alter von 15 u. mehr Jahren		
	Strengen	Bezirk LA	Tirol	Strengen	Bezirk LA	Tirol
Pflichtschule	262	9.697	159.879	25,4	25,8	24,5
Lehrabschluss	441	13.700	212.344	42,7	36,5	32,6
Berufsbild. mittlere S.	152	6.094	98.123	14,7	16,2	15,1
Allg. bild. höhere S.	30	1.627	36.447	2,9	4,3	5,6
Berufsbild. höhere S.	72	2.847	48.281	7,0	7,6	7,4
Kolleg	5	217	4.370	0,5	0,6	0,7
Akademie	17	840	13.080	1,6	2,2	2,0
Hochschule	54	2.493	79.173	5,2	6,6	12,1

Quelle: Statistik Austria, Abgestimmte Erwerbsstatistik

Tabelle 4.4: Veränderung der Wohnbevölkerung seit 1961 - Volkszählung bzw. Registerzählung

Jahr	Insgesamt	Wanderungs- saldo	Geburten- bilanz	in % der Wohnbevölkerung 1961		
				Insgesamt	Wanderungs- saldo	Geburten- bilanz
1961/1971	94	-60	154	9,9	-6,3	16,2
1971/1981	64	-55	119	6,7	-5,8	12,5
1981/1991	80	-54	134	8,4	-5,7	14,1
1991/2001	65	-9	74	6,8	-0,9	7,8
2001/2011	-39	-75	36	-4,1	-7,9	3,8
2011/2021	33	-6	39	3,5	-0,6	4,1

Quelle: Statistik Austria, Volkszählung bzw. Bevölkerungsregister

Tabelle 4.5: Veränderung der Wohnbevölkerung - Bevölkerungsregister

Jahr	Insgesamt	Wanderungs- saldo	Geburten- bilanz	jährliche Veränderung in %		
				Insgesamt	Wanderungs- saldo	Geburten- bilanz
2016	-2	-2	-	-0,2	-0,2	-
2017	10	5	5	0,8	0,4	0,4
2018	-5	-5	-	-0,4	-0,4	-
2019	32	28	4	2,7	2,3	0,3
2020	-	-6	6	-	-0,5	0,5
2021	2	-6	8	0,2	-0,5	0,6
2022	-16	-14	-2	-1,3	-1,1	-0,2
2016/2022	21	-	21	1,7	-	1,7

Quelle: Statistik Austria, Bevölkerungsregister

Tabelle 4.6: Wanderungen

Jahr	Personen			jährliche Veränderung in %		
	Zuzüge	Wegzüge	Saldo	Zuzüge	Wegzüge	Saldo
2016	43	45	-2	3,6	3,7	-0,2
2017	33	28	5	2,7	2,3	0,4
2018	33	38	-5	2,7	3,1	-0,4
2019	63	35	28	5,2	2,9	2,3
2020	26	32	-6	2,1	2,6	-0,5
2021	21	27	-6	1,7	2,2	-0,5
2022	25	39	-14	2,0	3,1	-1,1
2016/2022	244	244	-	20,3	20,3	-

Quelle: Statistik Austria, Wanderungsstatistik

Tabelle 4.7: Geburten und Sterbefälle

Jahr	Personen			jährliche Veränderung in %		
	Geburten	Sterbefällr	Saldo	Geburten	Sterbefällr	Saldo
2016	7	7	-	0,6	0,6	-
2017	14	9	5	1,2	0,7	0,4
2018	9	9	-	0,7	0,7	-
2019	17	13	4	1,4	1,1	0,3
2020	13	7	6	1,0	0,6	0,5
2021	14	6	8	1,1	0,5	0,6
2022	11	13	-2	0,9	1,0	-0,2
2016/2022	85	64	21	7,1	5,3	1,7

Quelle: Statistik Austria, Natürliche Bevölkerungsbewegung

## 5 Privathaushalte

Tabelle 5.1: Anzahl und Entwicklung der Privathaushalte

Jahr	Haushalte			Index 2001 = 100		
	Strengen	Bezirk LA	Tirol	Strengen	Bezirk LA	Tirol
1961	212	7.424	123.705	54,1	51,4	47,5
1971	232	8.845	157.267	59,2	61,2	60,3
1981	275	10.280	188.898	70,2	71,1	72,5
1991	332	12.114	219.783	84,7	83,8	84,3
2001	392	14.453	260.660	100,0	100,0	100,0
2011	411	16.238	296.712	104,8	112,4	113,8
2021	453	17.909	334.096	115,6	123,9	128,2

Quelle: Statistik Austria, Volkszählung bzw. Registerzählung, Abgestimmte Erwerbsstatistik

Tabelle 5.2: Durchschnittliche Haushaltsgröße

Jahr	Personen pro Haushalte		
	Strengen	Bezirk LA	Tirol
1961	4,5	4,2	3,7
1971	4,5	4,0	3,4
1981	4,0	3,6	3,1
1991	3,6	3,3	2,8
2001	3,2	2,9	2,6
2011	3,0	2,7	2,4
2021	2,8	2,5	2,2

Quelle: Statistik Austria, Volkszählung bzw. Registerzählung, Abgestimmte Erwerbsstatistik

Tabelle 5.3: Anzahl und Entwicklung der Einpersonenhaushalte

Jahr	Haushalte			in % der Privathaushalte		
	Strengen	Bezirk LA	Tirol	Strengen	Bezirk LA	Tirol
1961	16	714	16.090	7,5	9,6	13,0
1971	15	1.175	31.826	6,5	13,3	20,2
1981	26	1.612	44.728	9,5	15,7	23,7
1991	41	2.041	55.078	12,3	16,8	25,1
2001	54	3.072	77.310	13,8	21,3	29,7
2011	80	4.199	100.474	19,5	25,9	33,9
2021	87	5.251	121.247	19,2	29,3	36,3

Quelle: Quelle: Statistik Austria, Volkszählung bzw. Registerzählung, Abgestimmte Erwerbsstatistik

## 6 Wirtschaft und Beschäftigung

Tabelle 6.1: Erwerbstätige am Arbeitsort (gesamt)

Jahr	Personen			Index 2001 = 100		
	Strengen	Bezirk LA	Tirol	Strengen	Bezirk LA	Tirol
1961	120	13.967	210.522	99,2	85,1	69,6
1971	99	11.261	207.802	81,8	68,6	68,7
1981	81	13.640	243.508	66,9	83,1	80,6
1991	114	14.421	272.092	94,2	87,8	90,0
2001	121	16.420	302.291	100,0	100,0	100,0
2011	93	16.141	328.424	76,9	98,3	108,6
2021	143	18.606	373.489	118,2	113,3	123,6

Quelle: Statistik Austria, Volkszählung bzw. Registerzählung

Abbildung 6.1: Entwicklung der Erwerbstätigen am Arbeitsort

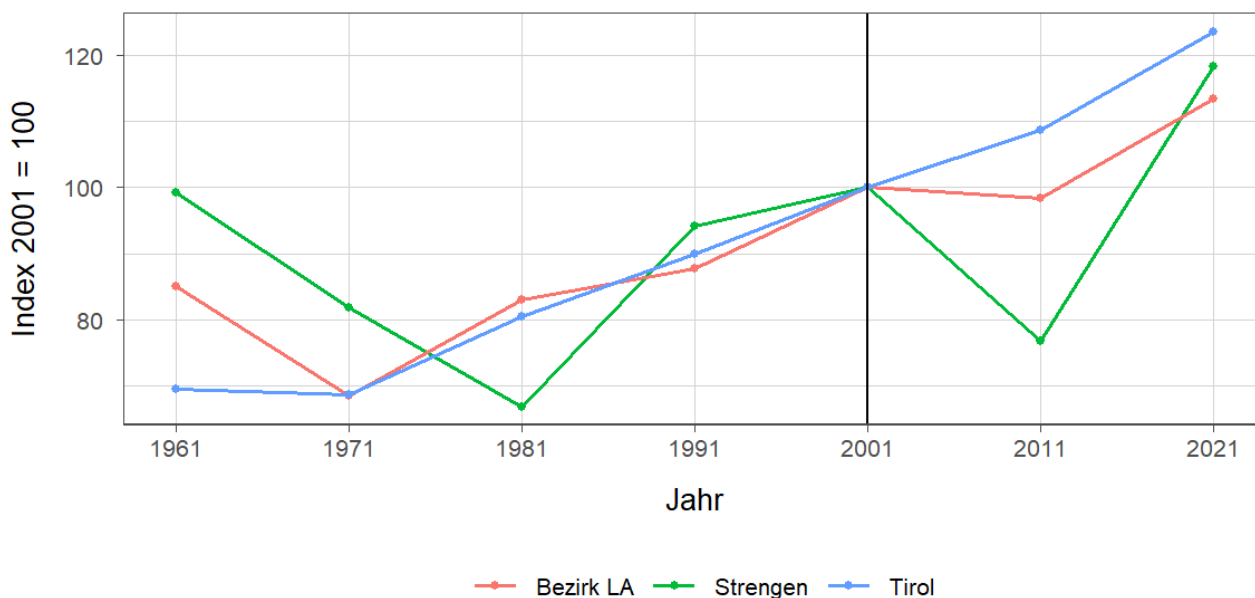


Tabelle 6.2: Erwerbstätige am Arbeitsort nach wirtschaftlicher Zugehörigkeit

Jahr	gesamt	Land- und Forstwirtschaft	Gewerbe und Industrie	darunter Bauwesen	Dienstleistungen	darunter Beyerbergung und Gaststättenwesen
1961	120	53	32	18	35	10
1971	99	10	24	10	65	7
1981	81	4	34	12	43	9
1991	114	5	44	7	65	19
2001	121	1	62	42	58	8
2011	93	12	29	10	52	6
2021	143	1	60	22	82	21

Quelle: Statistik Austria, Volkszählung bzw. Registerzählung, Abgestimmte Erwerbsstatistik

Tabelle 6.3: Erwerbstätige am Wohn- und Arbeitsort

Jahr	am Wohnort		am Arbeitsort	
	weiblich	männlich	weiblich	männlich
1961	-	-	42	78
1971	66	234	26	73
1981	100	297	24	57
1991	122	335	46	68
2001	167	328	36	85
2011	200	336	37	56
2021	247	336	61	82

Quelle: Quelle: Statistik Austria, Volkszählung bzw. Registerzählung, Abgestimmte Erwerbsstatistik

Tabelle 6.4: Berufspendler

Jahr	Gemeinde- einpendler	Gemeinde- binnenpendler	Gemeinde- auspendler	Pendler- saldo absolut	Index des Pendler- salDOS <sup>1</sup>
1961	22	-	214	-192	38
1971	8	54	209	-201	33
1981	11	40	327	-316	20
1991	35	41	378	-343	25
2001	71	33	445	-374	24
2011	29	37	472	-443	17
2021	80	43	520	-440	25

Quelle: Quelle: Statistik Austria, Volkszählung bzw. Registerzählung, Abgestimmte Erwerbsstatistik

<sup>1</sup> = (Erwerbstätige am Arbeitsort / Erwerbstätige am Wohnort)\*100

Ein Wert unter 100: Zahl der Auspendler aus den Gemeinden in einer Region überwiegt

Ein Wert über 100: Zahl der Einpendler in Gemeinden einer Region überwiegt

**Gemeindeeinpendler, Gemeindeauspendler:** Personen, deren Wohn- und Arbeitsort in verschiedenen Gemeinden liegen, also Personen, die über Gemeindegrenzen hinweg pendeln.

**Erwerbstätige:** Personen ab 15 Jahren, die einer bezahlten Tätigkeit von mindestens einer Wochenstunde nachgehen, Selbständige und mithelfende Familienangehörige, Präsenz- und Zivildienstler sind eingeschlossen, Personen in Karenz werden nicht berücksichtigt.



## 7 Land- und Forstwirtschaft

Tabelle 7.1: Anzahl und Entwicklung der Land- und Forstwirtschaftlichen Betriebe

Jahr	Betriebe			Index 1999 = 100		
	Strengen	Bezirk LA	Tirol	Strengen	Bezirk LA	Tirol
1960	121	2.816	25.365	124,7	140,2	139,1
1970	116	2.581	23.600	119,6	128,5	129,4
1980	115	2.362	20.913	118,6	117,6	114,7
1990	108	2.199	19.739	111,3	109,5	108,2
1999	97	2.009	18.238	100,0	100,0	100,0
2010	79	1.847	16.215	81,4	91,9	88,9
2020	42	1.353	14.215	43,3	67,3	77,9

Quelle: Statistik Austria, Land- und Forstwirtschaftliche Betriebszählung bzw. Agrarstrukturerhebung

Abbildung 7.1: Entwicklung der Anzahl an land- und forstwirtschaftlichen Betrieben

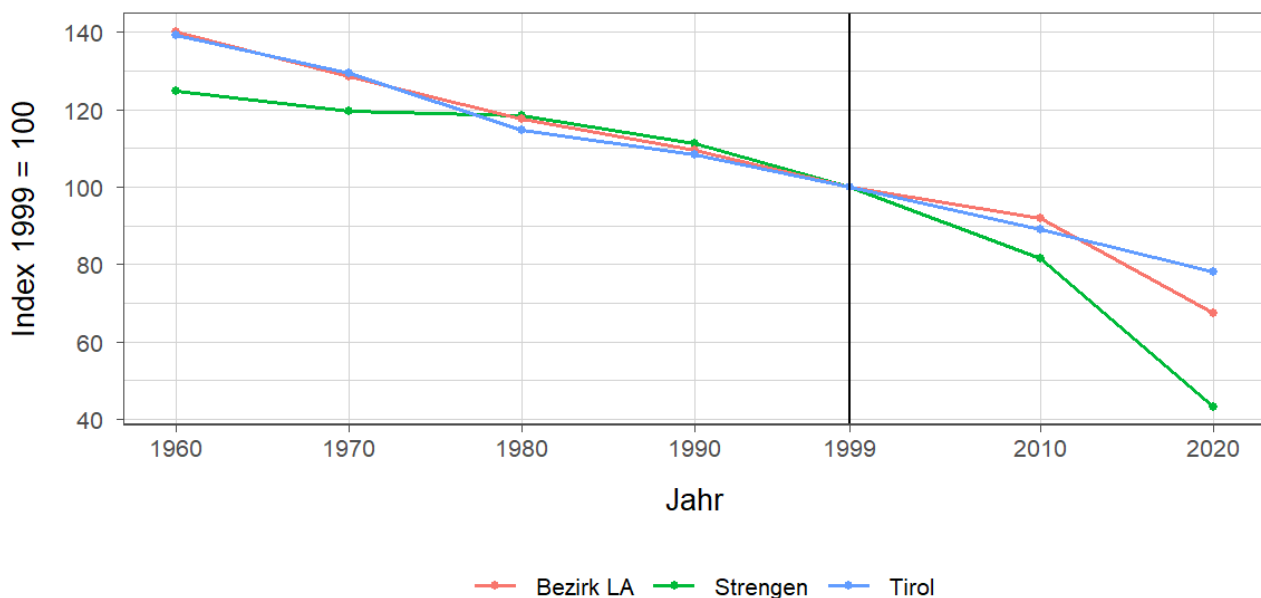


Tabelle 7.2: Betriebe nach Erwerbsart 2020

Erwerbsart	Betriebe			Anteil an allen Betrieben in %		
	Strengen	Bezirk LA	Tirol	Strengen	Bezirk LA	Tirol
Haupterwerb	5	204	4.749	11,9	15,1	33,4
Nebenerwerb	35	1.036	7.916	83,3	76,6	55,7
Pers.Gem.	-	12	322	-	0,9	2,3
jur. Person	2	101	1.228	4,8	7,5	8,6

Quelle: Statistik Austria, Agrarstrukturerhebung

Pers.Gem: Personengemeinschaften

jur. Person: Juristische Personen

Tabelle 7.3: Betriebe mit Erschwernispunkten 2020

EP-GR <sup>1</sup>	Betriebe			Anteil an allen Betrieben in %		
	Strengen	Bezirk LA	Tirol	Strengen	Bezirk LA	Tirol
EP-GR 1	-	68	2.015	-	5,0	14,2
EP-GR 2	1	200	2.268	2,4	14,8	16,0
EP-GR 3	7	406	2.265	16,7	30,0	15,9
EP-GR 4	29	467	2.803	69,0	34,5	19,7
keine Erschwernis	5	212	4.864	11,9	15,7	34,2

Quelle: Quelle: Statistik Austria, Agrarstrukturerhebung

<sup>1</sup> Zuordnung der Betriebe nach Erschwernispunkten

Bei der Agrarstrukturerhebung 2020 wurden analog zum Grünen Bericht die Betriebe nach ihren Erschwernispunkten den Erschwernispunktgruppen (EP-Gruppe 1 bis 4) zugeordnet. Die Erschwernispunkte-Gruppen (EP-Gruppen) setzen sich wie folgt zusammen:

EP-Gruppe 1: 5 bis 90 Erschwernispunkte

EP-Gruppe 2: 91 bis 180 Erschwernispunkte

EP-Gruppe 3: 181 bis 270 Erschwernispunkte

EP-Gruppe 4: über 270 (bis maximal 540) Erschwernispunkte

Die Zuordnung der Erschwernispunkte wird im Rahmen des jährlichen Mehrfachantrag-Flächen durchgeführt. Das System der Erschwernispunktgruppen (EP-Gruppen) ist nur bedingt mit den bisherigen Systemen der Einteilung bergbäuerlicher Betriebe bzw. Erschwernisbeurteilung vergleichbar. Betriebe mit weniger als 5 Erschwernispunkten werden in der in der Gruppe „Ohne Erschwernis“ ausgewiesen.

## 8 Tourismus

Tabelle 8.1: Nächtigungsentwicklung - Winter seit 1981

Jahr	Nächtigungen			Index 2001 = 100		
	Strengen	Bezirk LA	Tirol	Strengen	Bezirk LA	Tirol
1981	3.555	2.686.991	17.771.714	72,9	54,9	75,6
1991	4.654	3.923.504	21.774.674	95,4	80,2	92,6
2001	4.878	4.895.042	23.503.160	100,0	100,0	100,0
2011	6.780	5.620.638	24.830.645	139,0	114,8	105,6
2021	562	34.502	712.998	11,5	0,7	3,0
2023	7.256	5.765.445	25.707.235	148,7	117,8	109,4

Quelle: AdTLR, Raumordnung und Statistik, Tourismusstatistik

Abbildung 8.1: Nächtigungsentwicklung im Winter

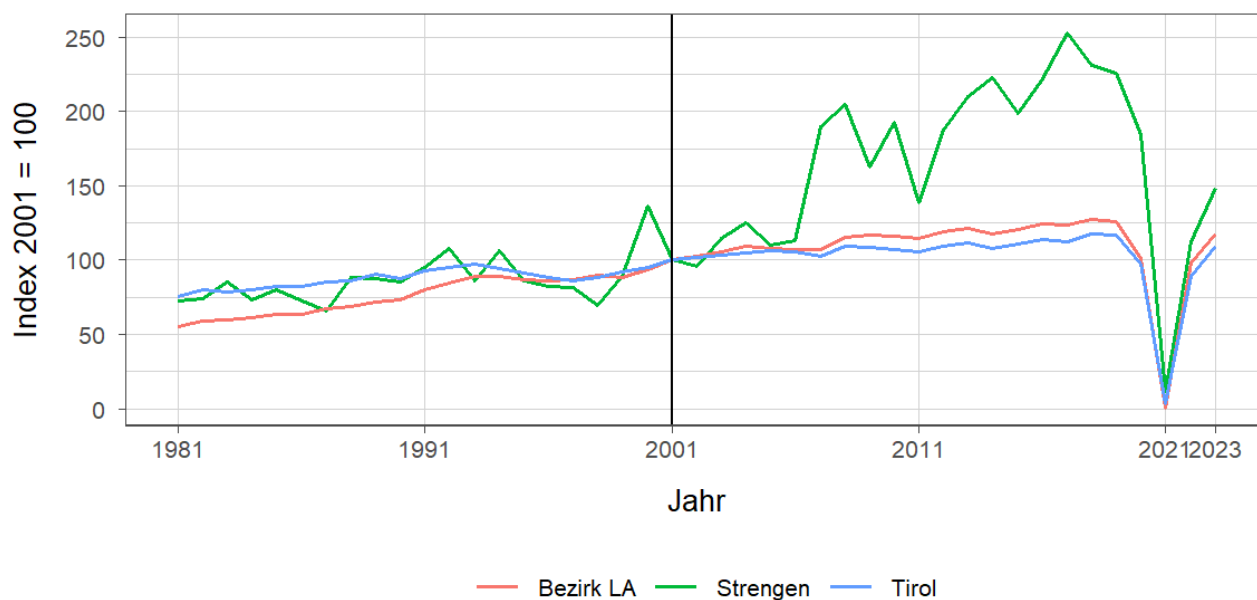


Tabelle 8.2: Nächtigungsentwicklung - Winter 2012 bis 2023

Jahr	Nächtigungen			Index 2012 = 100		
	Strengen	Bezirk LA	Tirol	Strengen	Bezirk LA	Tirol
2012	9.145	5.824.355	25.699.115	100,0	100,0	100,0
2013	10.261	5.950.176	26.220.929	112,2	102,2	102,0
2014	10.877	5.754.152	25.370.402	118,9	98,8	98,7
2015	9.708	5.913.482	25.960.806	106,2	101,5	101,0
2016	10.818	6.081.206	26.804.089	118,3	104,4	104,3
2017	12.348	6.052.991	26.463.873	135,0	103,9	103,0
2018	11.256	6.239.314	27.583.016	123,1	107,1	107,3
2019	10.998	6.164.816	27.485.847	120,3	105,8	107,0
2020	9.013	4.937.727	22.925.568	98,6	84,8	89,2
2021	562	34.502	712.998	6,1	0,6	2,8
2022	5.489	4.782.399	20.909.636	60,0	82,1	81,4
2023	7.256	5.765.445	25.707.235	79,3	99,0	100,0

Quelle: AdTLR, Raumordnung und Statistik, Tourismusstatistik

Tabelle 8.3: Nächtigungen nach Unterkunftsarten - Winter 2023

Kategorie	Nächtigungen			in %		
	Strengen	Bezirk LA	Tirol	Strengen	Bezirk LA	Tirol
Gewerblich	G	4.503.598	19.043.511	G	78,1	74,1
davon **** / ****	-	2.009.858	8.849.552	-	34,9	34,4
***	G	733.666	3.912.344	G	12,7	15,2
** / *	-	444.395	2.302.416	-	7,7	9,0
Fewo gewerblich	G	1.315.679	3.979.199	G	22,8	15,5
Privat	G	150.151	814.588	G	2,6	3,2
Fewo privat	2.742	1.054.478	4.978.196	37,8	18,3	19,4
Campingplätze	-	23.664	412.652	-	0,4	1,6
Sonst. Unterkünfte	-	33.554	458.288	-	0,6	1,8
Gesamt	7.256	5.765.445	25.707.235	100,0	100,0	100,0

Quelle: Quelle: AdTLR, Raumordnung und Statistik, Tourismusstatistik

G = Geheim, da weniger als 3 Betriebe vorhanden

Tabelle 8.4: Nächtigungsentwicklung - Sommer seit 1981

Jahr	Nächtigungen			Index 2001 = 100		
	Strengen	Bezirk LA	Tirol	Strengen	Bezirk LA	Tirol
1981	4.799	1.743.790	23.095.058	305,9	105,7	135,8
1991	2.114	2.117.753	23.561.062	134,7	128,4	138,5
2001	1.569	1.649.017	17.006.337	100,0	100,0	100,0
2011	1.960	2.034.855	18.068.597	124,9	123,4	106,2
2021	4.918	2.363.761	19.865.249	313,4	143,3	116,8
2023	5.155	2.532.952	22.788.556	328,6	153,6	134,0

Quelle: AdTLR, Raumordnung und Statistik, Tourismusstatistik

Abbildung 8.2: Nächtigungsentwicklung im Sommer

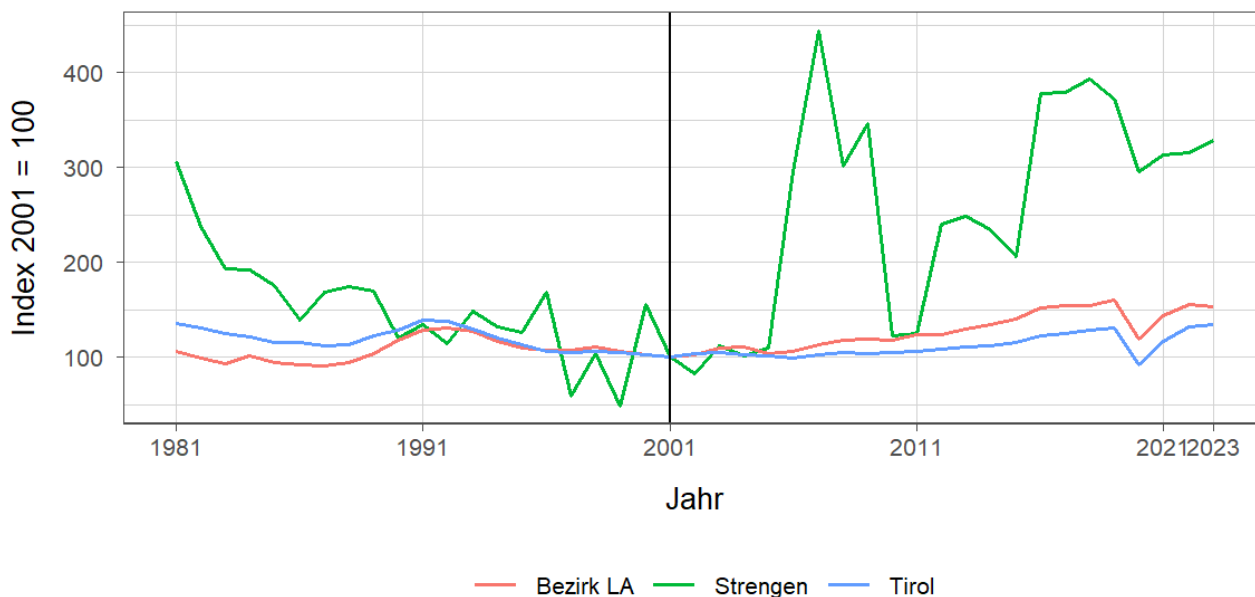


Tabelle 8.5: Nächtigungsentwicklung - Sommer 2012 bis 2023

Jahr	Nächtigungen			Index 2012 = 100		
	Strengen	Bezirk LA	Tirol	Strengen	Bezirk LA	Tirol
2012	3.764	2.036.982	18.325.187	100,0	100,0	100,0
2013	3.891	2.145.249	18.727.354	103,4	105,3	102,2
2014	3.681	2.220.389	18.959.548	97,8	109,0	103,5
2015	3.240	2.309.192	19.676.251	86,1	113,4	107,4
2016	5.930	2.499.613	20.796.138	157,5	122,7	113,5
2017	5.953	2.545.411	21.193.135	158,2	125,0	115,7
2018	6.180	2.544.619	21.806.765	164,2	124,9	119,0
2019	5.840	2.645.256	22.163.110	155,2	129,9	120,9
2020	4.631	1.961.598	15.580.308	123,0	96,3	85,0
2021	4.918	2.363.761	19.865.249	130,7	116,0	108,4
2022	4.952	2.565.979	22.448.264	131,6	126,0	122,5
2023	5.155	2.532.952	22.788.556	137,0	124,3	124,4

Quelle: AdTLR, Raumordnung und Statistik, Tourismusstatistik

Tabelle 8.6: Nächtigungen nach Unterkunftsarten - Sommer 2023

Kategorie	Nächtigungen			in %		
	Strengen	Bezirk LA	Tirol	Strengen	Bezirk LA	Tirol
Gewerblich	G	1.973.321	15.781.623	G	77,9	69,3
davon **** / ****	-	1.052.617	7.888.227	-	41,6	34,6
***	G	324.145	3.470.892	G	12,8	15,2
** / *	-	123.355	1.743.642	-	4,9	7,7
Fewo gewerblich	G	473.204	2.678.862	G	18,7	11,8
Privat	G	34.732	633.879	G	1,4	2,8
Fewo privat	1.462	368.449	3.615.238	28,4	14,5	15,9
Campingplätze	-	75.984	1.898.422	-	3,0	8,3
Sonst. Unterkünfte	-	80.466	859.394	-	3,2	3,8
Gesamt	5.155	2.532.952	22.788.556	100,0	100,0	100,0

Quelle: Quelle: AdTLR, Raumordnung und Statistik, Tourismusstatistik  
 G = Geheim, da weniger als 3 Betriebe vorhanden

Abbildung 8.3: Nächtigungsentwicklung im Vergleich Winter zu Sommer

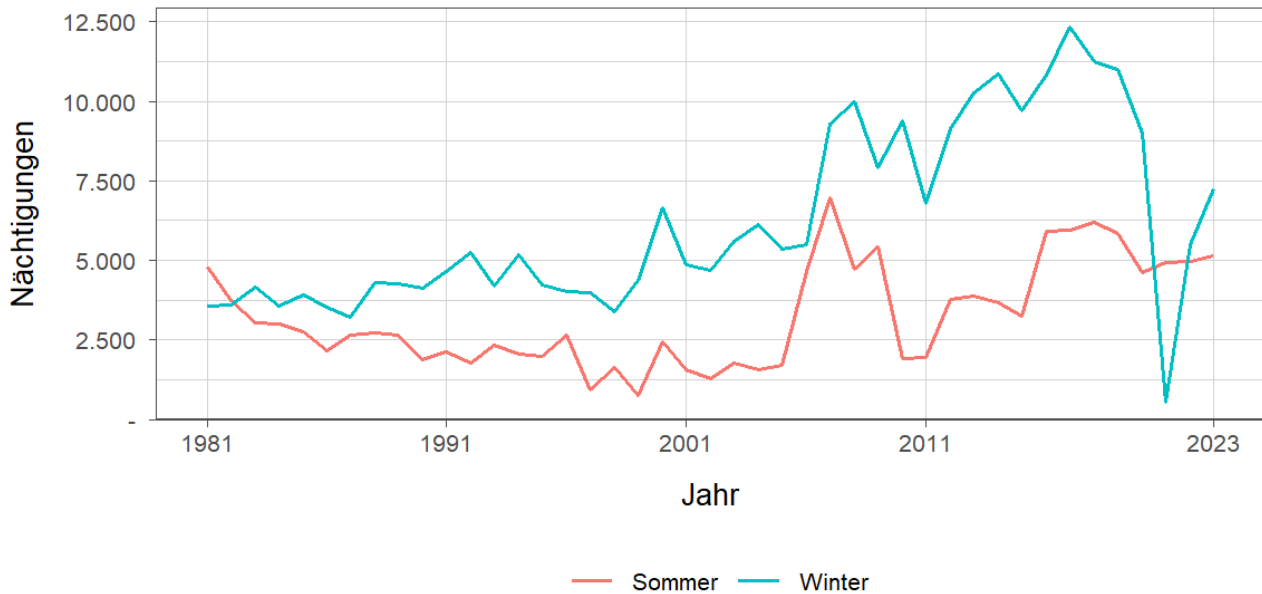


Tabelle 8.7: Betten - Winter 2023

Kategorie	Betten Winter			in %		
	Strengen	Bezirk LA	Tirol	Strengen	Bezirk LA	Tirol
Gewerblich	60	47.216	224.822	46,9	71,9	65,8
davon **** / ****	-	19.274	90.088	-	29,3	26,4
***	52	7.384	47.047	40,6	11,2	13,8
** / *	-	5.664	33.308	-	8,6	9,8
Fewo gewerblich	8	14.894	54.379	6,2	22,7	15,9
Privat	10	2.525	19.168	7,8	3,8	5,6
Fewo privat	58	14.800	84.979	45,3	22,5	24,9
Sonst. Unterkünfte	-	1.172	12.495	-	1,8	3,7
Gesamt	128	65.713	341.464	100,0	100,0	100,0

Quelle: Quelle: AdTLR, Raumordnung und Statistik, Tourismusstatistik  
 G = Geheim, da weniger als 3 Betriebe vorhanden

Tabelle 8.8: Betten - Sommer 2023

Kategorie	Betten Sommer			in %		
	Strengen	Bezirk LA	Tirol	Strengen	Bezirk LA	Tirol
Gewerblich	60	44.214	217.717	48,0	71,3	64,6
davon ***** / ****	-	18.155	86.552	-	29,3	25,7
***	52	7.177	46.198	41,6	11,6	13,7
** / *	-	4.989	32.060	-	8,0	9,5
Fewo gewerblich	8	13.893	52.907	6,4	22,4	15,7
Privat	10	2.283	18.506	8,0	3,7	5,5
Fewo privat	55	13.762	82.554	44,0	22,2	24,5
Sonst. Unterkünfte	-	1.772	18.363	-	2,9	5,4
Gesamt	125	62.031	337.140	100,0	100,0	100,0

Quelle: Quelle: AdTLR, Raumordnung und Statistik, Tourismusstatistik

G = Geheim, da weniger als 3 Betriebe vorhanden

Tabelle 8.9: Auslastung 2023

Kategorie	Auslastung in % <sup>1</sup>					
	Strengen		Bezirk LA		Tirol	
	Winter	Sommer	Winter	Sommer	Winter	Sommer
Gewerblich	G	G	52,7	24,3	46,8	39,4
davon ***** / ****	NaN	NaN	57,6	31,5	54,3	49,5
***	G	G	54,9	24,5	45,9	40,8
** / *	NaN	NaN	43,3	13,4	38,2	29,6
Fewo gewerblich	G	G	48,8	18,5	40,4	27,5
Privat	G	G	32,9	8,3	23,5	18,6
Fewo privat	26,1	14,4	39,4	14,6	32,4	23,8
Sonst. Unterkünfte	NaN	NaN	15,8	24,7	20,3	25,4
Gesamt	31,3	22,4	48,3	21,5	40,9	33,7

Quelle: Quelle: AdTLR, Raumordnung und Statistik, Tourismusstatistik

<sup>1</sup> Winter: 100 Prozent entsprechen 181 (bzw. 182 im Schaltjahr) Vollbelegungstagen

Sommer: 100 Prozent entsprechen 184 Vollbelegungstagen

Aus Datenverfügbarkeitsgründen wurde die Auslastung mit der Bettenzahl des Vorjahres berechnet

G = Geheim, da weniger als 3 Betriebe vorhanden

## 9 Grundversorgung der Tiroler Bevölkerung

Tabelle 9.1: Einrichtungen zur Grundversorgung der Tiroler Bevölkerung 2023

Einrichtungen	Strengen	Bezirk LA	Tirol
Nahversorger	1	54	690
Verkaufsfläche der Nahversorger (in m <sup>2</sup> )	130	27.378	356.831
Verkaufsfläche (in m <sup>2</sup> /Einwohner)	0	1	0
Metzger	-	12	149
Baecker	-	21	374
Polizeiinspektion	-	8	78
Praktischer_Arzt	-	34	674
Zahnheilkunde	1	21	427
Apotheke	-	5	131
Hausapotheke	-	13	55
Altersheim	-	5	93
Postamt	-	2	37
Postpartner	-	10	114
Bankfiliale	-	33	409
Tankstelle	-	17	304
Kinderkrippe	-	22	310
Kindergarten	1	42	484
Hort	-	6	114
Volksschule	1	39	351
Mittelschule	-	10	106
Sonderschule	-	1	20
Poly	-	2	28
AHS	-	2	27

Quelle: Quelle: AdTLR, Raumordnung und Statistik, Tourismusstatistik, Erhebung zur Grundversorgung der Tiroler Bevölkerung



# 10 Gemeindefinanzen

Tabelle 10.1: Eigene Steuern <sup>1</sup>

Jahr	Steuern in Tsd. Euro			Index 2013 = 100		
	Strengen	Bezirk LA	Tirol	Strengen	Bezirk LA	Tirol
2013	161	20.547	352.594	100,0	100,0	100,0
2014	162	19.805	332.524	100,7	96,4	94,3
2015	95	21.349	345.545	59,0	103,9	98,0
2016	109	21.839	360.435	68,0	106,3	102,2
2017	115	22.891	373.058	71,7	111,4	105,8
2018	131	23.728	388.551	81,3	115,5	110,2
2019	137	25.095	405.946	85,2	122,1	115,1
2020	164	24.010	400.991	102,1	116,9	113,7
2021	157	20.612	400.778	97,8	100,3	113,7
2022	153	26.171	446.231	94,9	127,4	126,6

Quelle: AdTLR, Abt. Gemeinden, Die Finanzlage der Gemeinden Tirols

Tabelle 10.2: Eigene Steuern pro Einwohner

Jahr	Pro Einwohner in Euro			Index 2013 = 100		
	Strengen	Bezirk LA	Tirol	Strengen	Bezirk LA	Tirol
2013	132	468	488	100,0	100,0	100,0
2014	135	451	456	102,0	96,4	93,4
2015	79	483	467	59,5	103,2	95,7
2016	91	494	483	68,8	105,6	98,9
2017	95	516	497	72,0	110,2	101,7
2018	108	535	515	81,9	114,3	105,4
2019	111	565	536	83,6	120,8	109,7
2020	132	541	528	100,2	115,7	108,0
2021	127	463	525	95,8	99,0	107,4
2022	124	582	579	94,2	124,5	118,5

Quelle: AdTLR, Abt. Gemeinden, Die Finanzlage der Gemeinden Tirols

<sup>1</sup> Ausschließliche Gemeindeabgaben i. S. des Finanzausgleichsgesetzes  
(Grundsteuer A und B, Kommunalsteuer, Sonstige Steuern)

Abbildung 10.1: Entwicklung der Eigenen Steuern

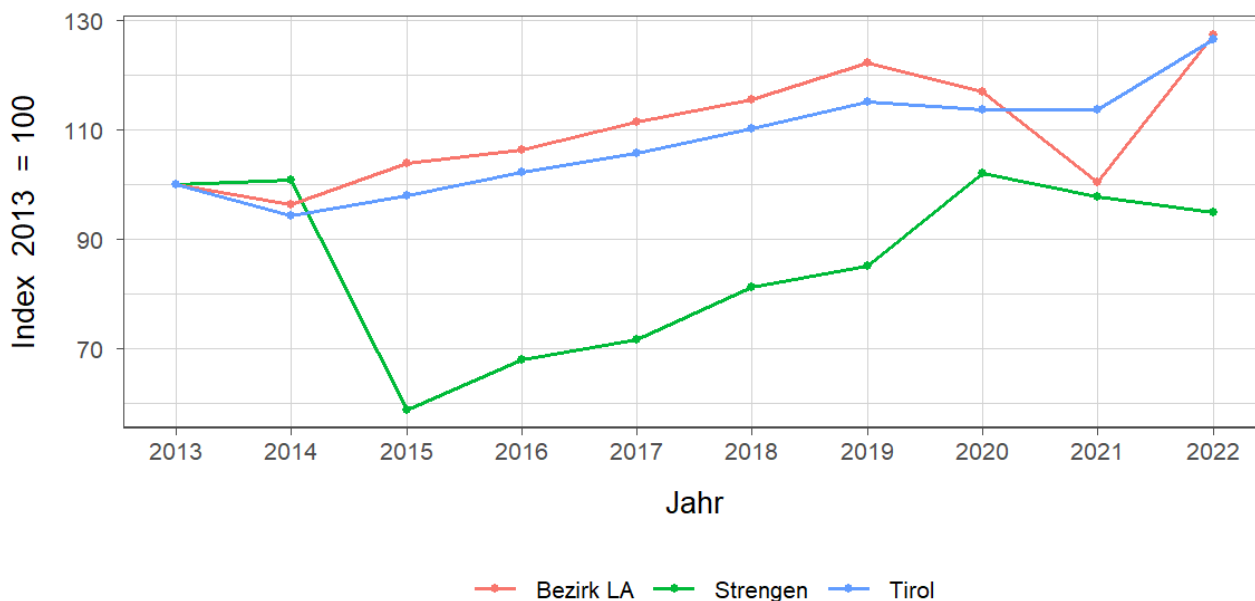


Tabelle 10.3: Abgabenertragsanteile <sup>1</sup>

Jahr	Abgabenertragsanteile in Tsd. Euro			Index 2013 = 100		
	Strengen	Bezirk LA	Tirol	Strengen	Bezirk LA	Tirol
2013	972	33.579	613.323	100,0	100,0	100,0
2014	1.027	41.816	696.908	105,6	124,5	113,6
2015	1.061	43.778	733.155	109,2	130,4	119,5
2016	1.063	44.334	751.116	109,3	132,0	122,5
2017	1.051	44.574	756.870	108,1	132,7	123,4
2018	1.075	46.321	792.641	110,6	137,9	129,2
2019	1.160	49.613	851.034	119,3	147,7	138,8
2020	1.037	45.350	777.780	106,7	135,1	126,8
2021	1.264	52.363	907.213	130,1	155,9	147,9
2022	1.448	58.424	1.031.610	149,0	174,0	168,2

Quelle: AdTLR, Abt. Gemeinden, Die Finanzlage der Gemeinden Tirols

Tabelle 10.4: Abgabenertragsanteile pro Einwohner

Jahr	Pro Einwohner in Euro			Index 2013 = 100		
	Strengen	Bezirk LA	Tirol	Strengen	Bezirk LA	Tirol
2013	799	765	849	100,0	100,0	100,0
2014	854	953	956	107,0	124,6	112,6
2015	880	991	992	110,2	129,5	116,8
2016	884	1.003	1.007	110,7	131,1	118,5
2017	866	1.004	1.008	108,5	131,3	118,6
2018	891	1.044	1.050	111,5	136,5	123,6
2019	935	1.118	1.123	117,1	146,1	132,2
2020	836	1.023	1.023	104,7	133,7	120,5
2021	1.018	1.177	1.187	127,5	153,9	139,8
2022	1.181	1.300	1.337	147,9	170,0	157,5

Quelle: AdTLR, Abt. Gemeinden, Die Finanzlage der Gemeinden Tirols

<sup>1</sup> Anteile der Gemeinden an den gemeinschaftlichen Bundesabgaben lt. Finanzausgleichsgesetzes

Abbildung 10.2: Entwicklung der Abgabenertragsanteile

